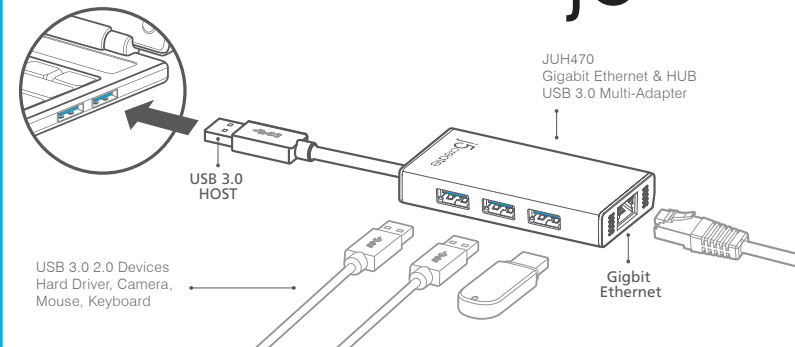


j5create



USB 3.0 Multi Adapter JUH470



Do **NOT** plug the j5create USB adapter into the computer until the driver is completely installed.

EN : Quick Installation Guide
ES : Guía De Instalación Rápida
DE : Kurzanleitung Für Installation
FR : Guide D'installation Rapide
JP : イックインストールガイド
TC : 快速安裝手冊

Limited Warranty

j5create offers a limited 1-year warranty. User's wear & tear damage is not included.

The user shall call or email j5create customer service with defect information of the product and obtain a return authorization number. Users are responsible for one way return freight cost and we will take care of one way freight back. In order to obtain a return authorization number, users should have the following information handy when calling or emailing the service team:

- a copy of the original purchase invoice to verify your warranty
- a product serial number
- a description of the problem
- customer's name, address, and telephone number

j5create does not warrant that the operation of the product will be uninterrupted or error-free. j5create is not responsible for damage arising from failure to follow instructions relating to the product's use. This warranty does not apply to: (a) consumable parts, unless damage has occurred due to a defect in materials or workmanship; (b) cosmetic damage, including but not limited to scratches, dents, and broken plastic on ports; (c) damage caused by use with non-j5create products; (d) damage caused by natural disasters (flood, fire, earthquake, lightning strike, typhoon etc.); (e) damage caused by human misuse (lost, accident, abuse, misuse or other external causes) (f) damage caused by operating the product outside the permitted or intended uses described by j5create; (g) damage caused by service (including upgrades and expansions) performed by anyone who is not a representative of j5create or a j5create Authorized Service Provider; (h) a product or part that has been modified to alter functionality or capability without the written permission of j5create; or (i) if any j5create serial number on the product has been removed or defaced. If such a situation occurs, j5create will calculate the cost of materials and repair for your reference. This warranty is given by j5create in lieu of any other warranties express or implied.

Copyright© 2014 j5create. All rights reserved. All trade names are registered trademarks of their respective owners. Features and specifications are subject to change without notice. Product may not be exactly as shown in the diagrams.

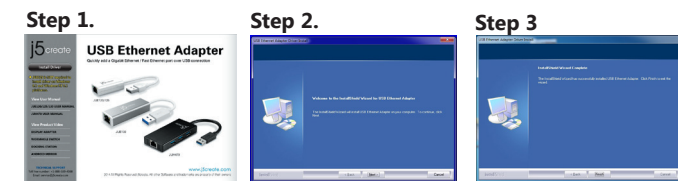
English



Do **NOT** plug the j5create USB adapter into the computer until the driver is completely installed.

- Thank you for purchasing the **j5create USB Multi-Adapter!** This adapter acts as an external graphics card for your MAC or PC. It allows you to add an additional display and 3 USB 3.0 ports through your USB port.
- When you connect with high power-consumption external HDD or USB devices that need bus power more than 150mA. We recommend you to attach the **AC/DC power adapter** included in your devices, or purchase JUH470 AC/DC power adapter. (sold separately)

Windows XP / Vista / 7 / 8 - Driver Installation



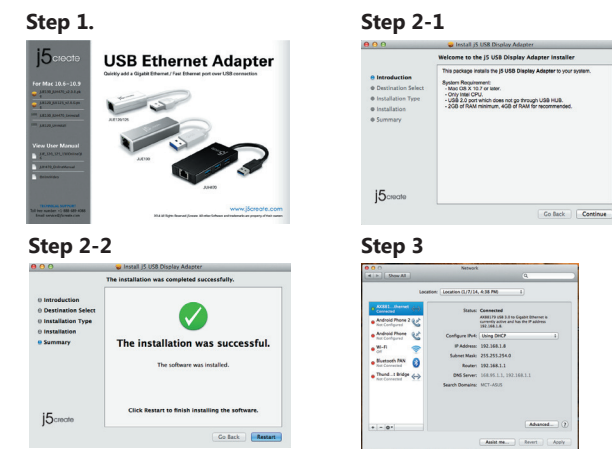
Step 1. If you have internet access it is **highly recommended** that you download the **latest driver** from www.j5create.com under **Support & Services**—scroll down to the product's driver you are installing and download the latest driver for your operating system.

If you do not have internet access insert the Driver CD into your computer's CD-ROM drive. (The setup program should launch automatically.) If not, go to **my computer** and click on your optical drive and manually run the setup CD by double-clicking on **Setup.exe**. (the prompt may take a minute to appear).

Step 2. Follow the prompts to install driver. (You may have to click on **My Computer > downloads** and choose **j5UsbEthernetAdapter** to begin installation.) Once the driver has been installed choose Yes and click Finish to **restart** your computer and complete driver installation.

Step 3. Connect the **LAN cable** to the RJ-45 connector of the j5create USB 3.0 Multi-Adapter and then to the **host computer**. Software processing will take a few minutes. After the software processing is complete, you will be ready to use j5create USB 3.0 Multi-Adapter!

Mac 10.5~10.9 - Driver Installation



Step 1. If you have internet access it is **highly recommended** that you download the **latest driver** from www.j5create.com under **Support & Services**—scroll down to the product's driver you are installing and download the latest driver for your operating system. (Note: If you have trouble downloading this driver your security settings may need to be adjusted to allow for "downloading from anywhere")

If you do not have internet access insert the Driver CD into your computer's CD-ROM drive. Click on **Finder** under **Devices** choose **j5create**. Click on "**mac_install**" folder and open dmg file.

Step 2 Choose the correct operating system for your system and follow the prompts to install the driver. (You may have to click on **My Computer > downloads** and choose **j5UsbEthernetAdapter** to begin installation.) Once initial installation has completed, click **Restart** to finish installing the software.

Step 3 Connect the **LAN cable** to the RJ-45 connector of the j5create USB 3.0 Multi-Adapter and then to the **host computer**. Go to () and then "System Preferences". Choose the "Network" tab to adjust. Select "**AX88179 USB 3.0 to Gigabit Ethernet**". Now you are ready to j5create USB 3.0 Multi-Adapter!

Español



NO conecte el adaptador USB j5create en la computadora hasta que el conductor esté completamente instalado.

- Gracias por comprar el **j5create USB Multi-Adapter!** Este adaptador actúa como tarjeta de vídeo externa para su PC o portátil compatible con MAC o Windows. Le permite añadir un monitor o pantalla HDMI/VGA y 3 puertos USB 3.0 adicional a través de cualquier puerto USB 3.0 disponible.
- Cuando se conecta con un alto poder de consumo de disco duro USB o dispositivos externos que necesitan alimentación del bus superior a 150 mA. Le recomendamos que conecte el **adaptador de corriente AC / DC** incluido en los dispositivos, o comprar adaptador de corriente JUH470 AC / DC. (se vende por separado)

Windows XP / Vista / 7 / 8 - Instalación Para



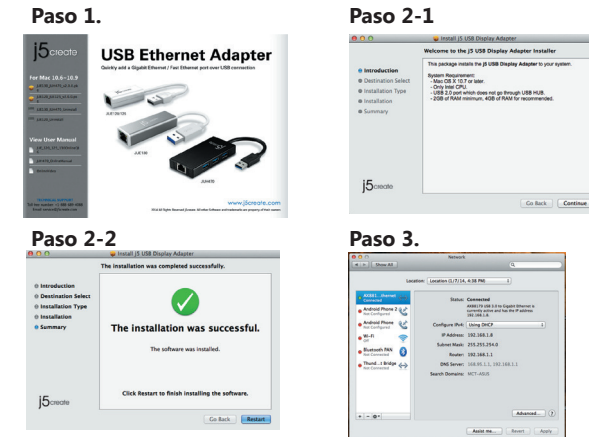
Paso 1. Actualice controladores está disponible en www.j5create.com en el área "**Support & Services**".

Si usted no tiene acceso a Internet, inserte el CD de instalación en la unidad de CD-ROM del ordenador. (El programa de instalación debería iniciarse automáticamente) sino, **Vaya a Mi PC** y haga clic en la unidad óptica y ejecutar manualmente el CD de instalación haciendo doble clic en **Setup.exe**. (el indicador puede tardar un minuto en aparecer).

Paso 2. Siga las instrucciones para instalar el controlador. (Es posible que tenga que hacer clic en **Mi PC > Descargas** y seleccione **j5UsbEthernetAdapter** para comenzar la instalación) Una vez que el controlador se ha instalado seleccione Si y haga clic en "**Finalizar**" para reiniciar el ordenador y completar la instalación del controlador.

Paso 3. Una vez reiniciado el ordenador, conecte el j5create USB 3.0 Multi-Adaptador a la **LAN** y luego a la **computadora**. Después de esperar algunos minutos a que el software procese, está listo para usar el USB 3.0 Multi Adapter.

Mac 10.5~10.9 - Driver Installation



Paso 1. Actualice controladores está disponible en www.j5create.com en el área "**Support & Services**". (Nota: Si tiene problemas para descargar el controlador puede ser necesario ajustar para tener en cuenta "la descarga desde cualquier lugar" la configuración de seguridad)

Si usted no tiene acceso a internet, inserte el CD de instalación en la unidad de CD-ROM del ordenador. Haga clic en **Buscador** en **Dispositivos** elegir **j5create**. Haga clic en la carpeta "**mac_install**" y el archivo dmg abierta.

Paso 2 Elija el sistema operativo correcto para su sistema y siga el instrucciones para instalar el controlador. (Es posible que tenga que hacer clic en **Mi PC > Descargas** y seleccione **j5UsbEthernetAdapter** para comenzar la instalación.) Una vez que la instalación inicial se haya completado, haga clic en **Reiniciar** para finalizar la instalación del software.

Paso 3 Una vez reiniciado el ordenador, conecte el j5create USB 3.0 Multi-Adaptador a la **LAN** y luego a la **computadora**. Vaya a () y luego "**Preferencias de Sistema**". Elija la etiqueta "Red" para ajustar. Seleccionar "**AX88179 USB 3.0 to Gigabit Ethernet**". Ahora ya está listo para su uso j5create USB 3.0 Multi-Adapter!

Deutsch



Installieren Sie zuerst den Treiber erst vollständig, bevor Sie das USB-Kabel des USB adapters an den Computer anschließen.

- Danke, dass Sie sich für den **j5create USB 3.0 Multi Adapter** entschieden haben! Dieser Adapter wird als externe Grafikkarte Ihres MAC oder PC verwende, können Sie über den USB-Anschluss zusätzlich ein USB-Computer-Peripheriegerät, oder ein einen VGA-Monitor.
- Wenn Sie mit hohem Stromverbrauch externe Festplatte oder USB-Geräte, die Bus-Power mehr als 150mA brauchen verbinden. Wir empfehlen Ihnen, die **AC / DC-Netzadapter** in Ihre Geräte enthalten befestigen, oder kaufen JUH470 AC / DC-Netzteil. (separat erhältlich)

Windows XP / Vista / 7 / 8 - Installation Für Gerätetreiber



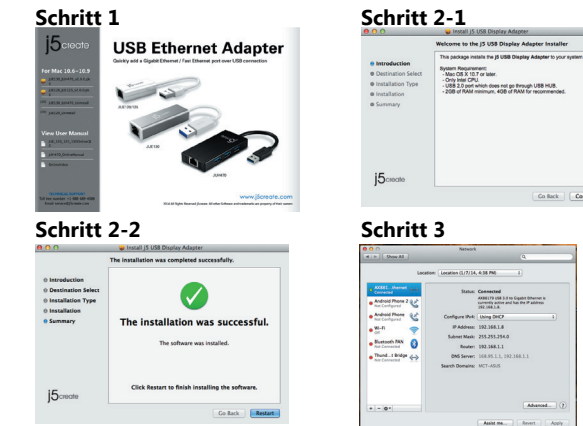
Schritt 1. Treiber update gibt es auf www.j5create.com unter „**support & Service**“.

Legen Sie zunächst die Treiber-CD in das CD-ROM-Laufwerk des Computers ein. Das Setup-Programm wird jetzt automatisch gestartet. Wenn die Anwendung nicht automatisch gestartet wird, gehen Sie zu "**Computer**", klicken Sie auf das Symbol für das optische Laufwerk, in dem sich die CD befindet, und starten Sie das Setup-Programm manuell, indem Sie doppelt auf "**Setup.exe**" klicken.

Schritt 2 Folgen Sie den Anweisungen, um die Treiber zu installieren. (Eventuell müssen Sie auf **Arbeitsplatz > Downloads** Taste und wählen Sie **j5UsbEthernetAdapter** Installation zu beginnen.) Wenn der InstallShield-Assistent abgeschlossen ist, klicken Sie auf **Fertig stellen**, um den Computer neu zu starten.

Schritt 3 Wenn der Computer neu gestartet wurde, schließen Sie den j5create USB 3.0 Multi-Adapter an den **LAN Gigabit**. Connectez le connecteur du câble USB 3.0 à l'**ordinateur portable hôte**. Warten Sie ein paar Minuten für die Verarbeitung, dann können Sie den USB Multi Adapter nutzen.

Mac 10.5~10.9 - Installation Für Gerätetreiber



Schritt 1. Treiber update gibt es auf www.j5create.com unter „**support & Service**“.
(Hinweis: Wenn Sie Schwierigkeiten haben, dem Herunterladen des Treibers Ihre Sicherheitseinstellungen möglicherweise angepasst werden, um für "Download von überall" ermöglichen)

Wenn Sie keinen Internetzugang haben die Treiber-CD in das CD-ROM-Laufwerk des Computers einlegen. Klicken Sie auf **Finder** unter **Geräte** wählen **j5create**. Klicken Sie auf "**mac_install**"-Ordner und öffnen Sie die **dmg**-Datei.

Schritt 2 Wählen Sie das richtige Betriebssystem für Ihr System und befolgen Sie die Anweisungen, um die Treiber zu installieren. (Eventuell müssen Sie auf **Arbeitsplatz > Downloads** Taste und wählen Sie **j5UsbEthernetAdapter** Installation zu beginnen.) Sobald die Installation abgeschlossen ist, klicken Sie auf "**Neustart**", um die Installation der Software.

Schritt 3 Wenn der Computer neu gestartet wurde, schließen Sie den j5create USB 3.0 Multi-Adapter an den **LAN Gigabit**. Connectez le connecteur du câble USB 3.0 à l'**ordinateur portable hôte**. Gehen Sie auf () und dann auf "**Systempräferenzen**". Wählen Sie „Netzwerk“ zur Justage aus.wählen "**AX88179 USB 3.0 to Gigabit Ethernet**". Dann können Sie den USB Multi Adapter nutzen.

Française



Installez entièrement le pilote avant d'insérer le câble USB de l'Adaptateur USB dans votre ordinateur

• Merci d'avoir acheté l'Adaptateur d'affichage j5create! Cet adaptateur agit comme une carte vidéo externe pour votre MAC ou PC. Il vous permet d'ajouter un moniteur / affichage et périphérique informatique USB supplémentaire via votre port USB 3.0.

• Lorsque vous vous connectez avec des dispositifs de HDD ou USB externes haute puissance-consommation qui ont besoin de puissance de bus de plus de 150mA. Nous vous conseillons de fixer l'adaptateur AC / DC inclus dans vos appareils, ou achetez adaptateur JUH450 AC / DC. (vendu séparément)

Windows XP / Vista / 7 / 8 - Installation



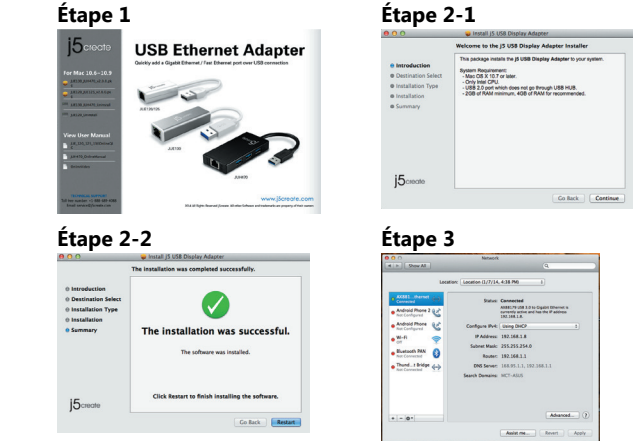
Étape 1. Télécharger Pilote est disponible à sur www.j5create.com dans la rubrique «soutien /téléchargement» domaine

Pour commencer, insérez le CD de pilotes dans le lecteur de CD-ROM de votre ordinateur. Le programme d'installation devrait se lancer automatiquement. Si l'exécution automatique ne démarre pas, allez à «Poste de travail», cliquez sur votre lecteur optique, et lancez manuellement le CD d'installation en double-cliquant sur «Setup.exe»

Étape 2 Suivez les instructions pour installer le pilote. (Vous pouvez avoir à cliquer sur Poste de travail> téléchargements et choisissez j5UsbEthernetAdapter pour commencer l'installation.) Lorsque l'assistant d'installation est terminé. Cliquez sur Terminer pour Redémarrer.

Étape 3 Connectez le LAN externe à la USB 3.0 Multi-Adapter. Connectez USB 3.0 Multi-Adapter dans un port USB disponible d'un PC ou d'un ordinateur portable. Après une attente de quelques minutes, le logiciel est prêt à utiliser USB 3.0 Multi-Adapter

Mac 10.5~10.9 - Installation



Étape 1. Télécharger Pilote est disponible à sur www.j5create.com dans la rubrique «soutien /téléchargement» domaine. (Remarque: Si vous avez des difficultés à télécharger ce pilote vos paramètres de sécurité peuvent avoir besoin d'être ajustée pour permettre "le téléchargement de n'importe où")

Pour commencer, insérez le CD de pilotes dans le lecteur de CD-ROM de votre ordinateur. Cliquez sur Chercheur sous Périphériques choisir j5create. Click on «mac_install» folder and open «dmg» file.

Étape 2 Choisissez le système d'exploitation correspondant à votre système et suivez les instructions pour installer le pilote. (Vous pouvez avoir à cliquer sur Poste de travail> téléchargements et choisissez j5UsbEthernetAdapter pour commencer l'installation.) Lorsque l'assistant d'installation est terminé. Cliquez sur Redémarrer pour Terminer.

Étape 3 Connectez le LAN externe à la USB 3.0 Multi-Adapter. Connectez USB 3.0 Multi-Adapter dans un port USB disponible d'un PC ou d'un ordinateur portable. Aller à la () puis "Préférences Système". Choisissez "Réseau" onglet pour ajuster. sélectionner "AX88179 USB 3.0 to Gigabit Ethernet". Le logiciel est prêt à utiliser USB 3.0 Multi-Adapter.

日本語



ドライバーのインストールが完了してから USB Adapter のUSB ケーブルをコンピューター のポートに挿入してください。

• このたびはj5create USB 3.0 Multi Adapter をお買い上げくださいまして、まことにありがとうございます。このアダプターは、お使いのMac またはWindows パソコン用の外部ビデオカード及びUSB 3.0ハブとして機能します。

• 150mA以上消費電流の外付け装置ご使用の際に、添付AC/DCアダプターご使用ください、また、JUH470専用AC/DC アダプター (別売) ご使用ください。

Windows XP / Vista / 7 / 8 - ドライバのインストール



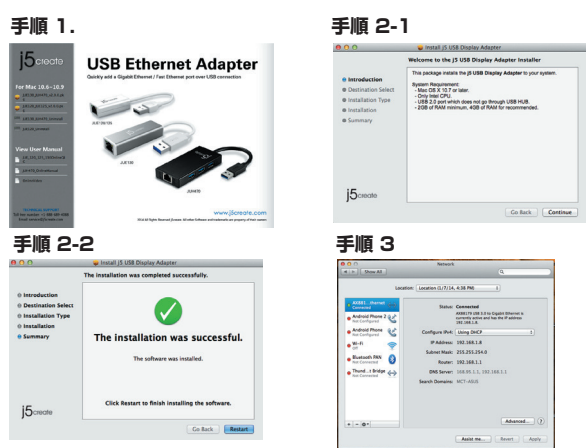
手順 1 www.j5create.com/jpn/ "ダウンロード"エリア。から最新版ドライバーをダウンロードすることが可能です。

インターネット接続できない場合コンピューターのCD-ROM ドライブにドライバーCDを挿入し、インストールを開始します。セットアッププログラムが自動的に起動するはずですが、もし自動的に起動しない場合は、「マイコンピュータ」を開き、その中にある光学式ドライブの上をクリックし、「Setup.exe」をダブルクリックして手動でセットアップCD を実行してください。

手順 2 "ドライバーの インストール" を押してインストールを開始します。ドライバーをインストールするには、プロンプトに従います。(あなたはコンプターダ>ダウンロードをクリックし、インストールを開始します j5UsbEthernetAdapterを選択する必要があります。)インストール完了後、"を並び、「Finish」をクリックして、再起動します。

手順 3 LANケーブルをUSB3.0 Multi AdapterのRJ45コネクタに接続して下さい。をホストコンピューターのUSBポートに接続してください。数分間ソフトウェアを実行した後、USB 3.0 Multi Adapter が使用可能になります。

Mac 10.5~10.9 - ドライバのインストール



手順 1 www.j5create.com/jpn/ "ダウンロード"エリア。から最新版ドライバーをダウンロードすることが可能です。ドライバーダウンロードの際に、一旦ウィルスソフト解除してください。

インターネット接続できない場合、コンピューターのCD-ROM ドライブにドライバーCDを挿入し、インストールを開始します。CD-ROMドライブにドライバー CD を挿入し、クリックファイnder>デバイス->j5create、.dmgを選択してくださいファイルを実行してドライバーを "the mac_install"フォルダーに読み込みます。

手順 2 使用している OS バージョンを選択して "ドライバーをインストール" を押してインストールを開始します。そしてドライバをインストールする画面の指示に従います。(あなたはコンプターダ>ダウンロードをクリックし、インストールを開始します j5UsbEthernetAdapterを選択する必要があります。)インストール完了後、"を並び、「Restart」をクリックして、再起動します。コンピュータが再起動したら。

手順 3 LANケーブルをUSB3.0 Multi AdapterのRJ45コネクタに接続して下さい。をホストコンピューターのUSBポートに接続してください。USB 3.0 Multi Adapterが使用できる状態になります。() をクリックし、「システム環境設定」 "ネットワーク"または"調整"タブを選択して、調整します。"AX88179 USB 3.0 to Gigabit Ethernet"を選択する。

繁中文



驅動程式安裝完成之前，請勿將 USB外接卡接到電腦USB埠上。

• 感謝您購買j5create USB 3.0多功能外接卡! 本產品能讓 MAC 或 Windows 電腦輕易的連接、增加顯示設備來延伸桌面的工作空間，以及增加更多USB 3.0接口。

• 當裝置下端需要連接耗電量高於150mA的外接硬碟或其它高耗電USB設備，請記得幫您的裝置接上其附屬的電源適配器。或搭配JUH470 AC/DC 電源 (可另購)。

Windows XP / Vista / 7 / 8 - 驅動程式安裝流程



步驟 1 我們強力建議直接造訪www.j5create.com/tw/ 「技術支援」下載最新版驅動程式來進行安裝。

若無法連接網路下載，將驅動程式光碟放入光碟機中，安裝精靈會自動開始執行。如果自動安裝沒有執行，可手動啟動安裝，請至「電腦」下點選「磁碟機」，並雙擊「Setup.exe」即可。

步驟 2 跟著螢幕提示安裝驅動程式。(你可能需要至「我的電腦」>「下載項目」點選 j5UsbDisplayAdapter打開檔案開始安裝) 驅動程式成功安裝後，請點選「完成」立即重新開機。

步驟 3 將LAN網路線連接至USB 3.0 Multi Adapter的LAN 接頭端，再插入電腦USB埠。裝置驅動程式將進行安裝，隨後USB 3.0 Multi Adapter裝置即可使用。

Mac 10.5~10.9 - 驅動程式安裝流程



步驟 1 我們強力建議直接造訪www.j5create.com/tw/ 「技術支援」下載最新版驅動程式來進行安裝。(注意: 如果下載驅動發生問題，請將安全性設定選擇為「下載自任何來源」)

若無法連接網路下載，將驅動程式光碟放入光碟機中，點擊Finder中的設備下選擇 j5create。點擊「mac_install」文件夾並打開dmg檔案。

步驟 2 正確選擇你的系統版本開始安裝，跟著螢幕提示安裝驅動程式。(你可能需要至「我的電腦」>「下載項目」點選 j5UsbDisplayAdapter打開檔案開始安裝) 驅動程式成功安裝後，請點選完成 立即重新開機。

步驟 3 將LAN網路線連接至USB 3.0 Multi Adapter的LAN 接頭端，再插入電腦USB埠。在 () 點選「系統偏好設定」選擇「網路」調整。請選擇「AX88179 USB 3.0 to Gigabit Ethernet」。隨後USB 3.0 Multi Adapter裝置即可使用。

Required Environments

- Microsoft Windows 8.1 / 8 / 7 / Vista / XP (32-bit or 64-bit)
- Mac OS X v10.9 / 10.8 / 10.7 / 10.6
- Linux Kernel 3.x / 2.6.x
- Available USB port

Entorno requerido

- Microsoft Windows 8.1 / 8 / 7 / Vista / XP (32-bit or 64-bit)
- Mac OS X v10.9 / 10.8 / 10.7 / 10.6
- Linux Kernel 3.x / 2.6.x
- Puerto USB disponible

Systemanforderungen

- Microsoft Windows 8.1 / 8 / 7 / Vista / XP (32-bit or 64-bit)
- Mac OS X v10.9 / 10.8 / 10.7 / 10.6
- Linux Kernel 3.x / 2.6.x
- Verfügbarer USB Port

Environnement requis

- Microsoft Windows 8.1 / 8 / 7 / Vista / XP (32-bit or 64-bit)
- Mac OS X v10.9 / 10.8 / 10.7 / 10.6
- Linux Kernel 3.x / 2.6.x
- Port USB disponible

必須環境

- Microsoft Windows 8.1 / 8 / 7 / Vista / XP (32-bit or 64-bit)
- Mac OS X v10.9 / 10.8 / 10.7 / 10.6
- Linux Kernel 3.x / 2.6.x
- 利用可能なUSBポート

使用環境需求

- Microsoft Windows 8.1 / 8 / 7 / Vista / XP (32-bit or 64-bit)
- Mac OS X v10.9 / 10.8 / 10.7 / 10.6
- Linux Kernel 3.x / 2.6.x
- USB埠



1. The User Manual Contains detailed instructions and a troubleshooting section, many common issues can be easily resolved by reading the user manual.

2. Online Support Please visit the j5create website (www.j5create.com) to find the latest software for your device. If you are still experiencing issues, you can submit a trouble ticket through our j5 web support. Your ticket will be respond within 24 hours.

3. Telephone Support Please call us @ +1-888-689-4088 and one of our support technicians will be very happy to assist you.We stand behind our products and it is our goal to provide you with world class support.

TECHNICAL SUPPORT

Toll free number: +1-888-689-4088
Business Hours:
Mon. – Fri. 10:00 a.m – 6:00 p.m E.S.T
Email: service@j5create.com

SUPPORT TECHNIQUE

Numéro gratuit: +1-888-689-4088
Heures d'ouverture:
lun. - Ven. 10:00 a.m - 06:00 U.S.A.-E.S.T
Email: service@j5create.com

SOPORTE TÉCNICO

Número gratuito: +1-888-689-4088
Horario de atención:
Lun-Vier. 10:00 a.m – 6:00 U.S.A.-E.S.T
Email: service@j5create.com

テクニカルサポート

お客様相談センター：03-5540-9010
電子メール:j5_support@kagaht.co.jp
テクニカルサポートやその他のご相談は下記の時間にご返信いたしますようお願い申し上げます
営業時間:平日:9:30~11:30/13:30~17:30

TECHNISCHER SUPPORT

Kostenloser Anruf bei:+1-888-689-4088
Sprechstunden:
Mon. – Frei. 10:00-18.00 U.S.A.-E.S.T
E-mail:service@j5create.com

技術支援資訊

美國客服專線：+1-888-689-4088
台灣客服專線：+886-2-2269-5533#19
客服時間：
星期一至星期五9:30 AM-6:00PM (台灣時間)
Email信箱：service.tw@j5create.com