

j5create

# NEWPORT STATION

QUICK INSTALLATION GUIDE  
GUÍA DE INSTALACIÓN RÁPIDA  
KURZANLEITUNG FÜR INSTALLATION  
GUIDE D'INSTALLATION RAPIDE  
クイックインストールガイド  
快速安裝

---

JUD200



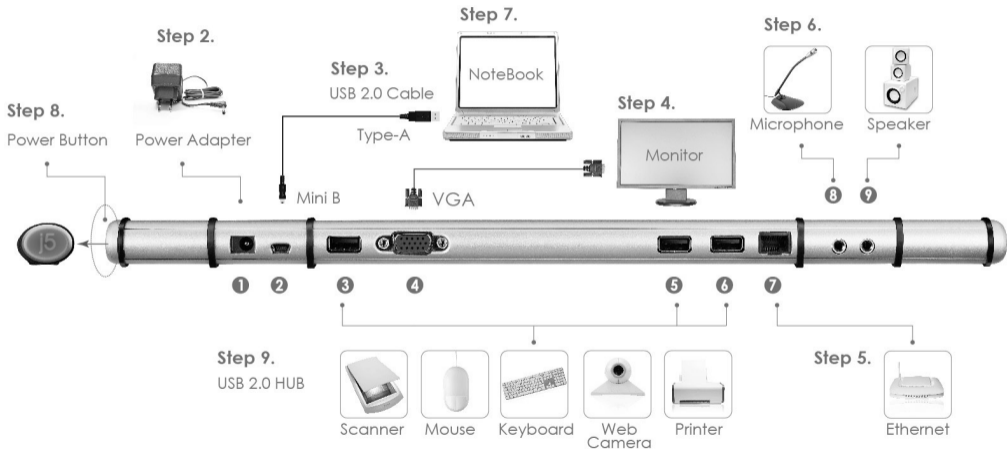
# NEWPORT STATION

QUICK INSTALLATION GUIDE

---

JUD200

## GETTING STARTED



## Step 1.



Insert the driver CD

Step 1. Start Device Driver Installation

(In the next section please refer to the installation steps that correspond to your PC system's OS.)

- **Please install the driver completely before following the steps below.**

Step 2 Plug the Power Adapter into Port 1

Step 3. Connect the USB 2.0 Cable Micro-B connector to Port 2 and the Type-A connector to the host laptop.

Step 4. Connect the VGA Cable of the Display device to Port 4.

Step 5. Connect the Ethernet Cable to Port 7.

Step 6. Connect the Audio Cables (audio out, audio in) to Ports 8 & 9

Step 7. Lay your laptop on the top of the **j5 Newport Station**.

Step 8. Push the "j5" Power button

Step 9. Downstream USB 2.0 HUB Ports 3, 4, and 5 are now ready for use.

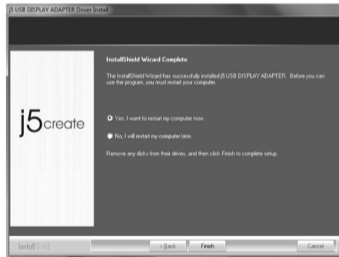
## Step 1. DEVICE DRIVER INSTALLATION

### Installation on Windows

1. Insert the Driver CD into the drive; the setup program should launch automatically.
  - **Make sure that the Newport Station is NOT connected to your host computer.**
3. When the installation is complete, select **“Yes, I want to restart my computer now”** and click **“Finish”** to restart.

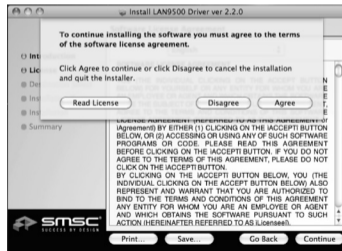


\*Driver download is available at [www.j5create.com](http://www.j5create.com) in “support > download” area.



## Installation on MAC (Snow Leopard)

1. Insert the Driver CD into the CD-ROM drive and run the "LAN9500-2.2.0.pkg" file to draw drivers.
  - **Make sure that the Newport Station is NOT connected to your host computer.**
2. Click **"Continue"** and **"Agree"** to proceed



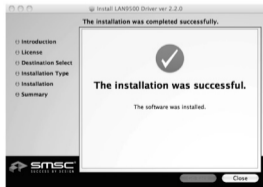
\*Driver download is available at [www.j5create.com](http://www.j5create.com) in "support > download" area.

3. Type your password then click **“OK”**.



It will take few minutes to process.

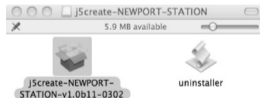
4. When installation has completed, click **“Close”**.



5. Run the **“NEWPORTSTATION.dmg”** drivers.



Click **“j5create-NEWPORT-STATION-V.XXXXX”**



6. Click **“Continue”** to proceed

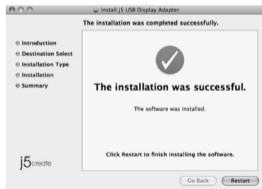


7. Type your password then click **“OK”**.



It will take few minutes to process.

8. Click **“Restart”** to complete





## Explore The Outstanding Features

### Cooling Function:

Set your laptop on the top of the j5 create Newport Station to keep your laptop cool.



### Hardware Specific Function



- 1 Power Adapter
- 2 USB 2.0 Upstream
- 3 USB 2.0 Peripheral

- 4 VGA Monitor
- 5 USB 2.0 peripheral
- 6 USB 2.0 peripheral

- 7 Ethernet
- 8 Speaker
- 9 Microphone

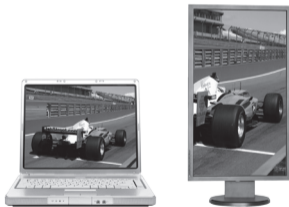
## DISPLAY FUNCTION INSTRUCTIONS:

### Display Resolution

Select the resolution you want to be displayed on the device.

### Display Orientation

Turn the connected display device.



\* This function is not available on MAC

### Display Mode

#### Extended mode



#### Mirror mode

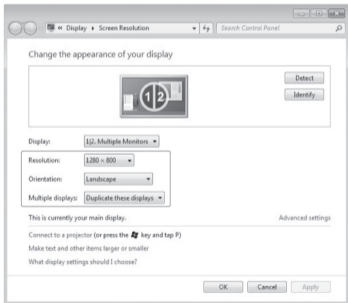


#### Primary mode



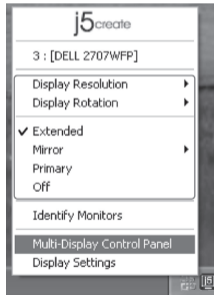
## Display Setting on Windows 7

Right click on the desktop and go to **“Screen Resolution”**



## Display Setting on Windows Vista/XP

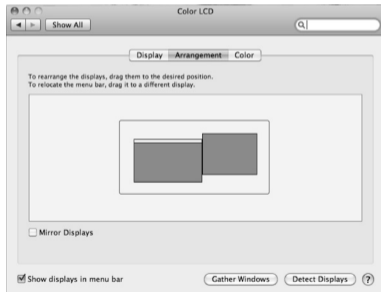
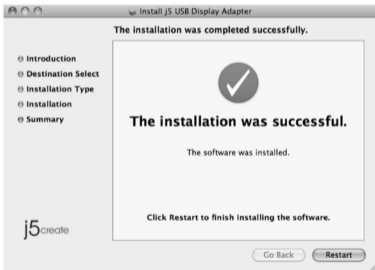
Right click on the (  ) icon in the lower right-hand side of the toolbar.



## Display Setting on MAC (Snow Leopard).

Go to (  ) and then “System Preferences”.  
Choose the “Display” or “Arrangement” tab to adjust.

For a complete list of instructions for each function,  
please refer to the User Manual



## Required Environment

- Microsoft Windows 7, Vista, XP (32-bit or 64-bit)
- Mac OS X v10.6 (Snow Leopard) / v10.7 (Lion)
- Available USB 2.0 port
- Minimum System Requirements
  - CPU: Intel Dual core 2.0 GHz or above
  - RAM: 2 GB or Higher

## Package Contents

- Newport Station
- USB 2.0 cable (Type-A to Mini-B) 1 Meter
- Power Adapter (5V/3A)
- Driver CD with E- Manual
- Quick Installation Guide

## Regulatory Compliance

- FCC / CE / C-Tick / VCCI

## Disclaimer

Information in this document is subject to change without notice. The manufacturer does not make any representations or warranties (implied or otherwise) regarding the accuracy and completeness of this document and shall in no event be liable for any loss of profit or any commercial damage, including but not limited to special, incidental, consequential, or other damage. No part of this document may be reproduced or transmitted in any form by any means, electronic or mechanical, including photocopying, recording or information recording and retrieval systems without the expressed written permission of the manufacturer.

# STOP !!

If you have any issues using this product, please try the instructions below before returning this product to the store.

## 1. The User Manual

Contains detailed instructions and a troubleshooting section, many common issues can be easily resolved by reading the user manual.

## 2. Online Support

Please visit the j5 create website ([www.j5create.com](http://www.j5create.com)) to find the latest software for your device. If you still experience issues, you can submit a trouble ticket through j5 web support. Your ticket will be handled within 24 hours. We stand behind our products and it is our goal to provide you world class support.

## 3. Telephone Support

Please call us @ 888-689-4088 and one of our support technicians will be very happy to assist you.

## TECHNICAL SUPPORT

Toll free number: 888-689-4088

Business Hours: Mon. – Fri. 10:00 a.m – 6:00 p.m E.S.T

Email: [service@j5create.com](mailto:service@j5create.com)



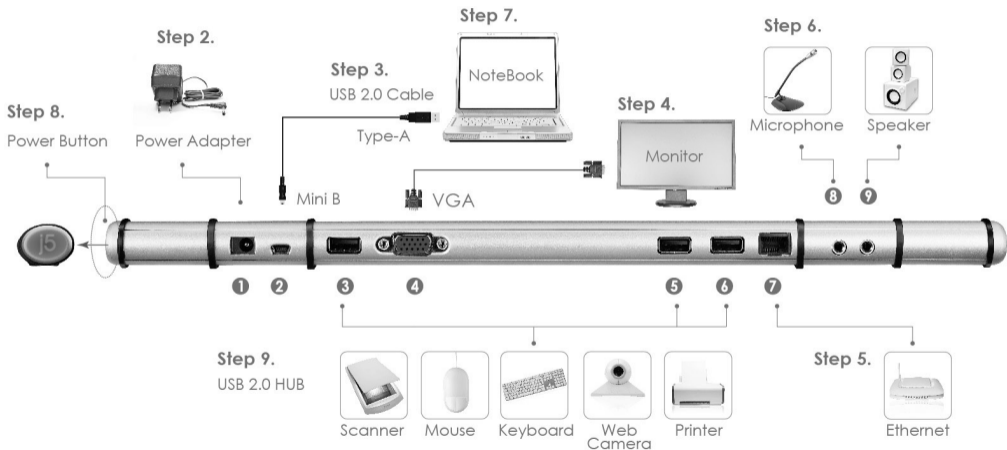
# NEWPORT STATION

GUÍA DE INSTALACIÓN RÁPIDA

---

JUD200

# Para comenzar





## Step 1.



Insert the driver CD

- Primer paso. Inicie la instalación del controlador del dispositivo (consulte la instalación en el sistema operativo de su PC en la sección siguiente)
- **Instale el controlador por completo siguiendo los siguientes pasos.**
- Segundo paso. Conecte el Adaptador de Corriente al Puerto 1
- Tercer paso. Conecte el conector Cable USB 2.0 Micro-B al Puerto 2, y el conector Tipo-A a la computadora
- Cuarto paso. Conecte el cable VGA del dispositivo de pantalla al Puerto 4
- Quinto paso. Conecte el cable Ethernet al Puerto 7
- Sexto paso. Conecte el cable de Audio (Salida de audio, entrada de audio) a los Puertos 8 y 9
- Séptimo paso. Coloque el portátil en la parte superior de la **j5 create Newport Station**
- Octavo paso. Presione el botón de encendido "j5"
- Noveno paso. Los puertos 3,5,6 del HUB USB 2.0 de bajada están listos para ser utilizados

## Primer paso. Instalación del Driver del Dispositivo

### Instalación en Windows

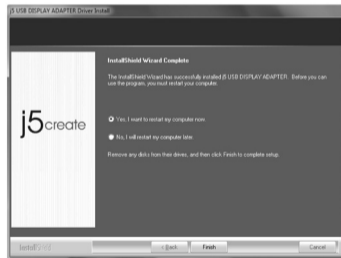
1. Inserte el CD de controladores en la unidad de CD-ROM; y ejecute el archivo "LAN9500-2.2.0.pkg" para extraer drivers.
  - **Asegúrese que la Newport Station NO está conecta al ordenador**



\*La descarga de los controladores está disponible en **www.j5create.com** en el área "support > download".

2. Ejecutar la aplicación Setup.exe iniciará la siguiente pantalla. Clic en "**Siguiente**" para continuar.

3. Cuando la instalación haya finalizado, seleccione "Si, deseo reiniciar el equipo ahora". Haga clic en "Finalizar" para reiniciar



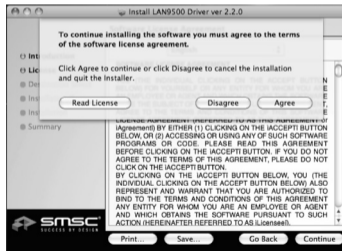
## Instalación en MAC (Snow Leopard)

1. Inserte el CD de controladores en la unidad de CD-ROM; y ejecute el archivo .dmg para extraer los drivers.
  - **Asegúrese que el USB Display Adapter NO está conectado al ordenador.**



\*La descarga del director está disponible en [www.j5create.com](http://www.j5create.com) en el área "support > download".

2. Clic en "Continuar" y "Aceptar" para proceder.

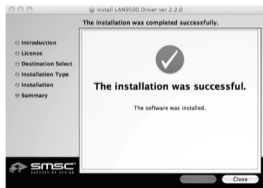


3. Introduzca su contraseña y clic en "ok"



Tomará algunos minutos procesar

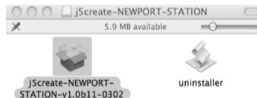
4. La instalación se ha completado, clic "Cerrar"



5. Ejecute los controladores "NEWPORTSTATION.dmg"



Clic "j5create-NEWPORT-STATION-V.XXXXX"



6. Clic "Continuar" para proceder

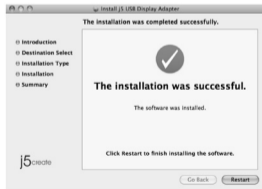


7. Introduzca su contraseña y luego clic "OK".



Se tardará algunos minutos en procesar

8. Clic "Reiniciar" para completar



## Explore las Características Sobresalientes

### Función de enfriamiento:

coloque el portátil en la parte superior para enfriar

### Función Específica de Hardware



- 1 Power Adapter
- 2 USB 2.0 Upstream
- 3 USB 2.0 Peripheral

- 4 VGA Monitor
- 5 USB 2.0 peripheral
- 6 USB 2.0 peripheral

- 7 Ethernet
- 8 Speaker
- 9 Microphone

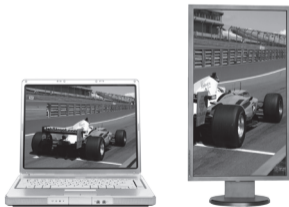
## Instrucciones de la Función de pantalla:

### Resolución de pantalla

Seleccione la resolución que desea para el dispositivo de pantalla.

### Orientación de pantalla

Encienda el dispositivo de pantalla conectado



\* Esta función no está disponible para MAC

### Modo pantalla

#### Modo Extendido



#### Modo Espejo

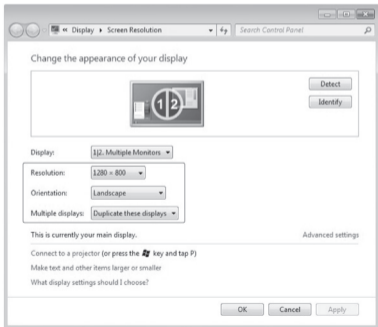


#### Modo Primario



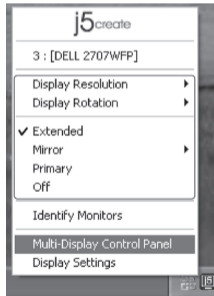
## Mostrar la configuración en Windows 7

Clic derecho en el escritorio y vaya a **“Resolución de Pantalla”**



## Mostrar la configuración en Windows Vista/XP

Clic derecho sobre el ícono (  ) en la barra de herramientas de la parte inferior derecha

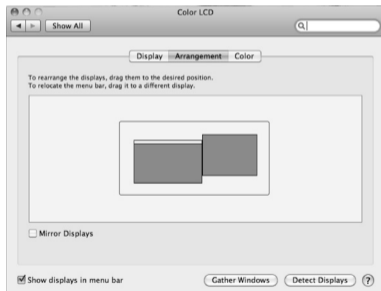
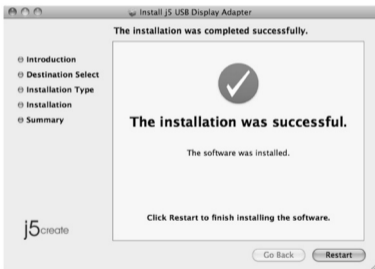




## Mostrar configuración en MAC (Snow Leopard).

Vaya a (  ) y luego **“Preferencias de Sistema”** Elija la etiqueta **“Mostrar”** o **“Ajustar”** para ajustar.

Para instrucciones sobre la totalidad de la función, refiérase al Manual del Usuario



## Entorno requerido

- Microsoft Windows 7, Vista, XP (32-bit or 64-bit)
- Mac OS X v10.6 (Snow Leopard) / v10.7 (Lion)
- Puerto USB 2.0 disponible
- Requerimientos Mínimos de Sistema
  - CPU: Intel Dual core 2.0 GHz o mayor
  - RAM: 2 GB o mayor

## Contenido del Paquete

- Newport Station
- Cable USB 2.0 (Tipo-A a Mini-B) 1 Metro
- Adaptador de corriente (5V/3A)
- CD director con Manual en línea
- Guía de Instalación Rápida

## Reglas de Conformidad

- FCC / CE / C-Tick / VCCI

## Renuncia

La información en este documento está sujeta a cambios sin previo aviso. El fabricante no se hace cargo de ninguna representación o garantía (implícita o de otro tipo) en lo que concierne a la precisión o lo completo de este documento y no será bajo ninguna circunstancia responsable por ninguna pérdida de ganancia o daño comercial, incluyendo pero no solamente, daño especial, accidental, consecuente, o de otro tipo. Ninguna parte de este documento puede ser reproducida o transmitida de ninguna forma y a través de ningún medio, electrónico o mecánico, incluyendo fotocopiado, o sistemas de grabado o grabado y recuperación sin el permiso por escrito del fabricante.

# ALTO !!

Si tiene algún problema al utilizar el producto, por favor intente seguir las siguientes instrucciones antes de devolver el producto a la tienda.

## 1. El Manual del Usuario

Contiene instrucciones detalladas y una sección de solución de problemas, varios problemas comunes pueden ser resueltos leyendo el manual del usuario.

## 2. Soporte en línea

Por favor visite el sitio creado por j5 ([www.j5create.com](http://www.j5create.com)) para encontrar el software más nuevo para su dispositivo. Si aún experimenta problemas, puede enviar un reporte de problemas a través del soporte en línea j5. Su reporte será tratado en 24 horas. Damos soporte a nuestros productos y es nuestro objetivo proveerle soporte de clase mundial.

## 3. Soporte telefónico

Por favor llámenos al 888-689-4088 y uno de nuestros técnicos de soporte estará feliz de asistirlo.

## SOPORTE TÉCNICO

Número gratuito: 888-689-4088

Horario de atención: Lun-Vier. 10:00 a.m – 6:00 U.S.A E.S.T

Email: [service@j5create.com](mailto:service@j5create.com)



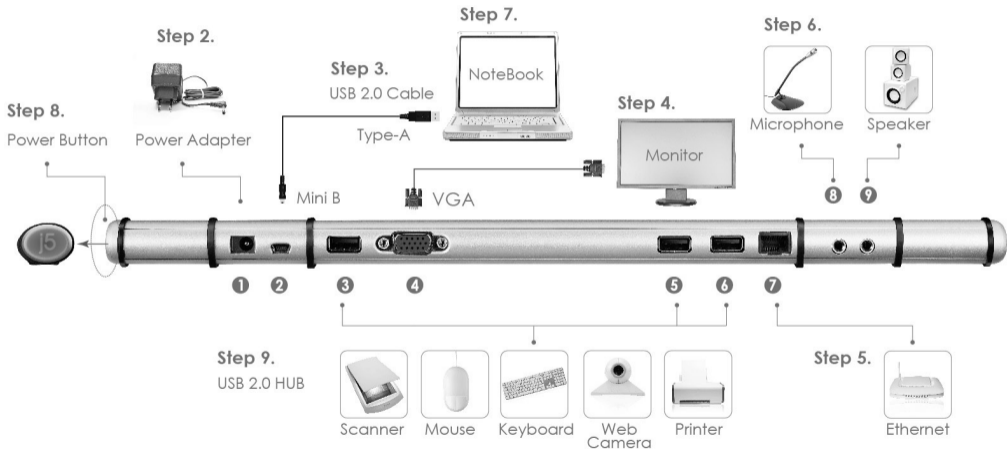
# NEWPORT STATION

KURZANLEITUNG FÜR INSTALLATION

---

JUD200

## WIE MAN BEGINNT



## Step 1.



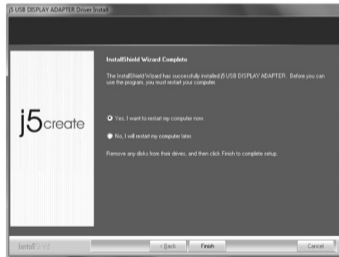
Insert the driver CD

- Schritt 1. Starten Sie die Installation des Gerätetreibers (Bitte konsultieren Sie Ihre OS-Installationsanleitung für Ihren PC im nächsten Abschnitt)
- **Bitte installieren Sie den Treiber komplett, bevor Sie die folgenden Schritte ausführen**
- Schritt 2. Stecken Sie den Stromadapter in Port 1 ein.
- Schritt 3. Schließen Sie USB 2.0-Kabel Micro B-Connector an Port 2 und Typ A-Connector an Host-Laptop an.
- Schritt 4. Verbinden Sie VGA-Kabel des Anzeigegeräts mit Port 4.
- Schritt 5. Verbinden Sie das Ethernet-Kabel mit Port 7.
- Schritt 6. Verbinden Sie das Audiokabel (Audioausgang & -eingang) in Port 8 & 9.
- Schritt 7. Platzieren Sie Ihren Laptop auf der **j5 create Newport Station**
- Schritt 8. Drücken Sie den "j5"-Anschaltknopf.
- Schritt 9. Die Downstream-USB-Hub-Ports 3, 5, und 6 sind nun gebrauchsbereit.

# Schritt 1. INSTALLATION FÜR GERÄTETREIBER

## Installation auf Windows

1. Treiber-CD einlegen; das Einstellungsprogramm sollte jetzt automatisch starten
  - **Gehen Sie sicher, dass die Newport Station NICHT mit dem Host-Computer verbunden ist.**
3. Sobald die Installation fertig ist, klicken Sie auf **„Ja, ich möchte meinen Computer jetzt neu starten.“** und klicken Sie auf **„Beenden“**, um neu zu starten.



\* Treiber zum Herunterladen gibt es auf [www.j5create.com](http://www.j5create.com) unter „support > download“.

2. Durch Aktivieren der Setup.exe-Funktion erscheint der folgende Bildschirm. Klicken Sie auf "Nächstes", um fortzufahren.

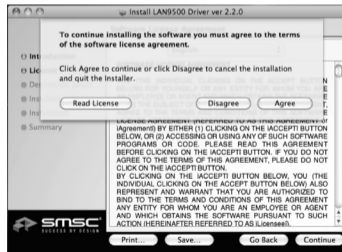
## Installation auf MAC (Snow Leopard)

- Legen Sie die Treiber-CD in das CD-ROM-Laufwerk ein; starten Sie die „LAN9500-2.2.0.pkg“-Datei, um treiber herauszuziehen.
  - Gehen Sie sicher, dass die Newport Station NICHT an den Host-Computer angeschlossen ist.**



\* Treiber zum Herunterladen gibt es auf [www.j5create.com](http://www.j5create.com) unter „support > download“.

- Klicken Sie auf „**Weitermachen**“ und „**Agree**“, um fortzufahren.



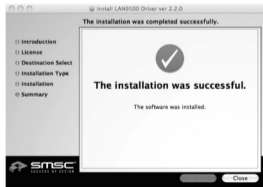


3. Tippen Sie Ihr Passwort ein, dann „OK“ klicken.



Der Prozess wird einige Minuten beanspruchen.

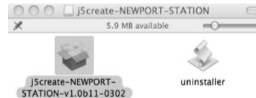
4. Installation fertig, klicken Sie auf „Schließen“.



5. Starten Sie die „J5createNEWPORTSTATION.dmg“-Treiber.



Klicken Sie „j5create-NEWPORT-STATION-V.XXXXX“



6. „Weitermachen“ klicken, um fortzufahren

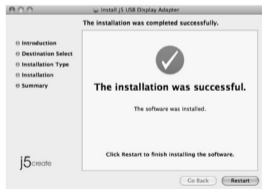


7. Tippen Sie Ihr Passwort ein, dann „OK“ klicken.



Der Prozess wird einige Minuten brauchen..

8. „Neustart“ klicken, um abzuschließen



## ERLEBEN SIE HERVORRAGENDE FEATURES

### Kühlsystem:

Platzieren Sie Ihren Laptop zur Kühlung oben drauf

### Spezifische Hardwarefunktionen



① Power Adapter

② USB 2.0 Upstream

③ USB 2.0 Peripheral

④ VGA Monitor

⑤ USB 2.0 peripheral

⑥ USB 2.0 peripheral

⑦ Ethernet

⑧ Speaker

⑨ Microphone

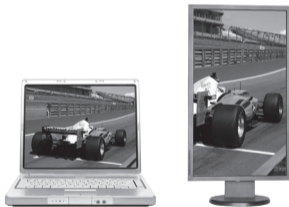
## Anleitung für Anzeigefunktionen:

### Bildschirmauflösung

Wählen Sie die gewünschte Auflösung für das Anzeigegerät aus.

### Ausrichtung der Anzeige

Drehen Sie das Anzeigegerät, welches angeschlossen ist.



\* Diese Funktion ist auf MAC nicht verfügbar.

### Anzeigemodus

#### Erweiterter Modus



#### Spiegelmodus



#### Primärer Modus



## Anzeigeeinstellungen auf Windows 7

Klicken Sie mit rechter Maustaste auf den Desktop und gehen Sie zu „Bildschirmauflösung“



## Anzeigeeinstellungen auf Windows Vista/XP

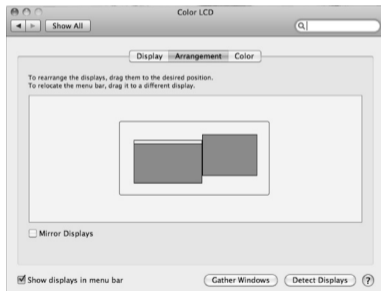
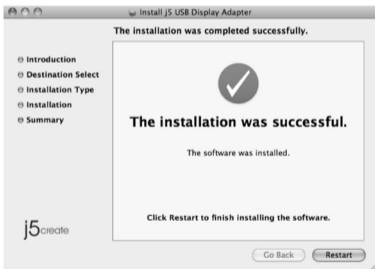
Rechter Mausklick auf das Symbol (  ) auf der unteren rechten Tool-Leiste



## Display-Einstellungen auf MAC (Snow Leopard).

Gehen Sie auf (  ) und dann auf „Systempräferenzen“. Wählen Sie „Anzeige“ oder „Anordnung“ zur Justage aus.

Für alle Funktionen, bitte die Gebrauchsanleitung konsultieren.



## Systemanforderungen

- Microsoft Windows 7, Vista, XP (32-bit or 64-bit)
- Mac OS X v10.6 (Snow Leopard) / v10.7 (Lion)
- Verfügbarer USB-2.0 Port
- Minimal Systemanforderungen
  - CPU: Intel Dual Core 2.0 GHz oder mehr
  - RAM: 2 GB oder höher

## Boxinhalt

- Newport Station
- USB 2.0 Kable (Type-A zu Mini-B) 1 Meter
- Stromadapter (5V/3A)
- Treiber-CD mit E-Anleitung
- Kurzanleitung für Installation

## Regulatorische Erfüllung

- FCC / CE / C-Tick / VCCI

## Ablehnungshinweis

Informationen in diesem Dokument können ohne Vorankündigung abgeändert werden. Der Hersteller übernimmt keine Garantie (implizit oder andere) in Bezug auf die Vollständigkeit und Richtigkeit dieses Dokuments und kann unter keinen Umständen haftbar für kommerzielle Schäden gemacht werden – inklusive, aber nicht begrenzt auf spezielle, zufällige oder Folgeschäden. Elektronische oder mechanische Vervielfältigung dieses Dokuments, einschließlich Fotokopie, Audioaufnahme oder Bereitstellungssystem auch auszugsweise ist nur mit Genehmigung des Herstellers gestattet.

# STOPP !!

Falls Sie Probleme mit diesem Produkt haben sollten, konsultieren Sie bitte die folgende Anleitung, bevor Sie es u.U. wieder zurück zum Händler bringen.

## 1. Anleitung

Enthält detaillierte Anleitungen und eine Sektion für Fehlerbehandlung. Eine Vielzahl an gewöhnlichen Problemen kann einfach mit Hilfe dieser Anleitung behoben werden.

## 2. Online-Service

Bitte besuchen Sie die Webseite von j5 Create ([www.j5create.com](http://www.j5create.com)), um mehr über unsere neueste Software herauszufinden. Sollten Sie Probleme haben, können Sie ein entsprechendes Formular an den j5 Web-Support schicken. Ihre Anfrage wird innerhalb von 24 Stunden bearbeitet. Wir stehen voll hinter unseren Produkten und es ist unser Ziel, Ihnen den besten Service zu bieten.

## 3. Telefonservice

Rufen Sie uns unter 888-689-4088 an und unser technischer Service wird Ihnen gerne weiterhelfen.

## TECHNISCHER SUPPORT

Kostenloser Anruf bei: 888-689-4088

Sprechstunden: Mon. – Frei. 10.00-18.00 U.S.A.-E.S.T

E-mail: [service@j5create.com](mailto:service@j5create.com)



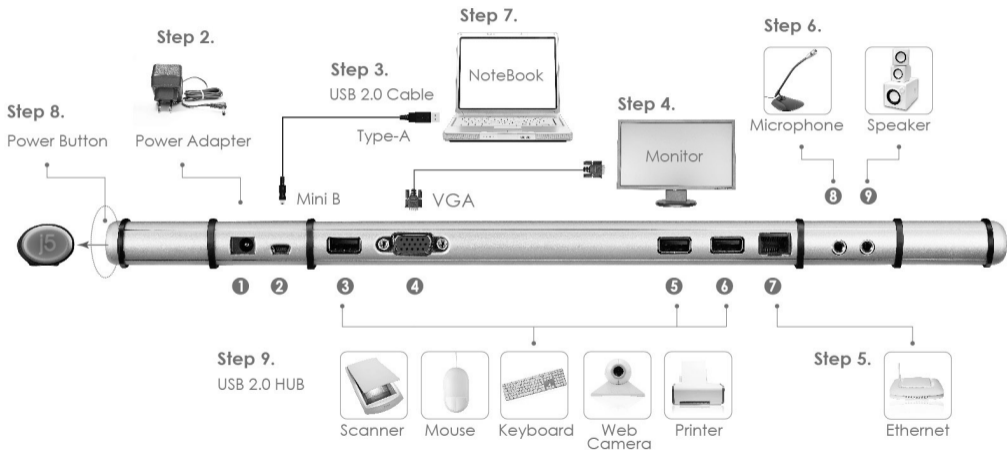


# NEWPORT STATION

GUIDE D'INSTALLATION RAPIDE

JUD 200

# POUR COMMENCER



## Step 1.



Insert the driver CD

Étape 1. Démarrer l'installation du pilote de périphérique (Merci de vous plait vous référer à votre système d'exploitation PC installation dans la section suivante)

- **S'il vous plait installer le pilote complètement avant les étapes suivantes**

Étape 2 Branchez l'adaptateur dans le port 1

Étape 3. Connectez le câble USB 2.0 Micro-B connecteur pour le port 2, Type-Un connecteur pour accueillir votre portable

Étape 4. Branchez le câble VGA de dispositif d'affichage à 4 ports

Étape 5. Connectez le câble Ethernet au port 7

Étape 6. Connectez le câble audio (sortie audio, entrée audio) à Port 8 & 9

Étape 7. Placez votre portable sur le haut de **j5 create Newport Station**

Étape 8. Appuyez sur le bouton "j5" Power

Étape 9. En aval HUB USB 2.0 Port 3,5,6 sont maintenant prêts à utiliser

## Étape 1. DEVICE DRIVER INSTALLATION

### Installation sur Windows

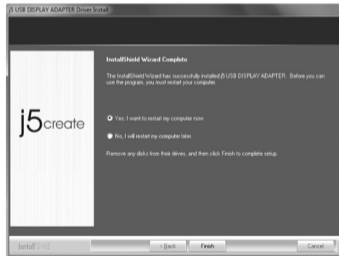
1. Insérez le CD dans le lecteur de CD-ROM et lancer "LAN9500-2.2.0.pkg" fichier d'attirer les conducteurs.
  - **Assurez-vous que la station Newport n'est PAS connecté à votre ordinateur hôte.**



\*Télécharger Pilote est disponible sur [www.j5create.com](http://www.j5create.com) dans la rubrique «soutien /téléchargement ». domaine.

2. L'exécution de l'application Setup.exe va lancer l'écran suivant. Cliquez sur "Suivant" pour continuer.

3. Quand l'installation est terminée, sélectionnez **"Oui, je veux redémarrer mon ordinateur maintenant."** Et cliquez sur **"Terminer"** pour redémarrer.



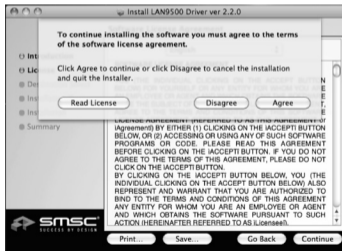
## Installation sur Mac (Snow Leopard)

1. Insérez le CD dans le lecteur de CD-ROM et lancer dmg pour tirer des conducteurs
  - Assurez-vous que l'adaptateur graphique USB n'est PAS connecté à votre ordinateur hôte.



\*Télécharger Pilote est disponible sur [www.j5create.com](http://www.j5create.com) dans la rubrique «soutien /téléchargement ». domaine.

2. Cliquez sur «Continuer» pour poursuivre

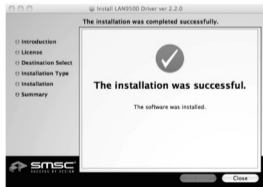


3. Tapez votre mot de passe puis cliquez sur "OK"



Il faudra quelques minutes pour cette opération

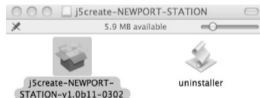
4. L'installation est terminée, cliquez sur "Fermer"



5. Exécutez le "NEWPORTSTATION.dmg" pilotes.



Cliquez sur "j5create-Newport-STATION-V.XXXXX"



6. Cliquez sur «Continuer» pour poursuivre.

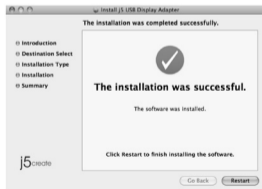


7. Tapez votre mot de passe puis cliquez sur "OK".



Il faudra quelques minutes pour traiter l'information.

8. Cliquez sur "Redémarrer" pour terminer



## Explore les caractéristiques les plus remarquables

### Fonction de rafraîchissement:

configurer votre ordinateur portable sur rafraîchissement.

### Fonction matériel spécifique



- 1 Power Adapter
- 2 USB 2.0 Upstream
- 3 USB 2.0 Peripheral

- 4 VGA Monitor
- 5 USB 2.0 peripheral
- 6 USB 2.0 peripheral

- 7 Ethernet
- 8 Speaker
- 9 Microphone



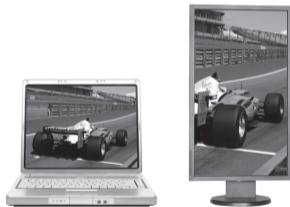
## Afficher les fonctions d'instructions:

### Résolution de l'affichage

Sélectionnez la résolution que vous souhaitez sur le dispositif d'affichage.

### Orientation de l'affichage

Tourner le dispositif d'affichage



\* Cette fonction n'est pas sur MAC

## mode d'affichage

### Le mode étendu



### Le mode miroir

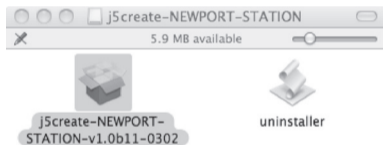


### Le mode primaire



## Réglage de l'affichage sur Windows 7

Faites un clic droit sur le bureau et allez dans "Résolution de l'écran"



## Réglage de l'affichage sous Windows Vista / XP

Faites un clic droit sur l'icône (  ) sur la barre d'outils en bas à droite

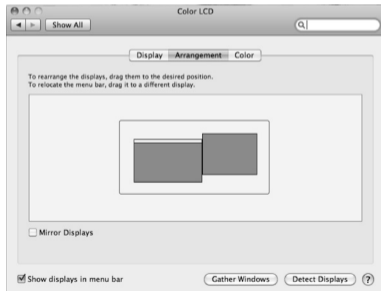
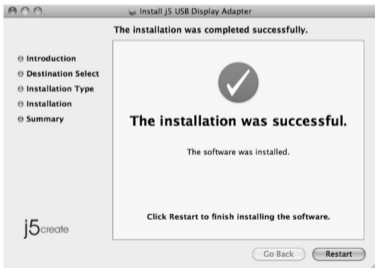


## Réglage de l'affichage sur Mac (Snow Leopard)

Aller à la (  ), puis **“Préférences Système”**.

Choisissez **“Affichage”** ou **“arrangement”** onglet pour ajuster.

Pour l'instruction fonction entière, s'il vous plaît se référer au manuel utilisateur.



## Environnement requis

- Microsoft Windows 7, Vista, XP (32-bit or 64-bit)
- Mac OS X v10.6 (Snow Leopard) / v10.7 (Lion)
- Port USB 2.0 disponible
- Configuration minimale requise
  - Processeur: Intel Dual core 2.0 GHz ou plus
  - RAM: 2 Go ou supérieur

## Package Contents

- Newport Station
- Câble USB 2.0 (type A vers mini-B) 1 mètre
- Adaptateur secteur (5V/3A)
- CD de pilotes avec E-Manuel
- Guide d'installation rapide

## conformité réglementaire

- FCC / CE / C-Tick / VCCI

## Avertissement

Les informations contenues dans ce document sont sujettes à changement sans préavis. Le fabricant ne fait aucune représentation ou garantie (expresse ou implicite) quant à l'exactitude et l'exhaustivité du présent document et ne doit en aucun cas être tenu responsable de toutes pertes de profits ou de tout préjudice commercial. Aucune partie de ce document ne peut être reproduit ou transmis sous quelque forme ou par quelque moyen, électronique ou mécanique, y compris l'enregistrement photocopie, enregistrement ou systèmes d'information et de recherche sans l'autorisation expresse écrite du fabricant.

# STOP !!

Quelque soit votre question au sujet de l'utilisation de ce produit, s'il vous plaît lisez les instructions suivantes ci-dessous avant de retourner ce produit au magasin.

## 1. Le Manuel de l'utilisateur

Contient des instructions détaillées et une section de dépannage, de nombreuses questions d'intérêt commun peuvent être facilement résolues par la lecture du manuel d'utilisation.

## 2. support en ligne

S'il vous plaît visitez le site Web de j5 create ([www.j5create.com](http://www.j5create.com)) pour trouver la dernière version du logiciel pour votre périphérique. Si vous rencontrez toujours des problèmes, vous pouvez laisser un message sur le support Web J5. Votre billet sera traité dans les 24 heures. Nous sommes derrière nos produits et notre objectif est de vous fournir un soutien de classe mondiale.

## 3. Assistance téléphonique

S'il vous plaît appelez-nous @ 888-689-4088 et un de nos techniciens de support sera très heureux de vous aider.

## SUPPORT TECHNIQUE

Numéro gratuit: 888-689-4088

Heures d'ouverture: lun. - Ven. 10:00 a.m - 06:00 U.S.A E.S.T

Email: [service@j5create.com](mailto:service@j5create.com)

j5create

for MAC&Windows OS

ドッキングステーション  
flute Newport Station  
JUD200

ユーザー マニュアル

## 手順 1.

### デバイスドライバのインストール、インストールを実行してください

Windows



## インストール - Windows

1. ドライブにドライバー CD を挿入してください。セットアッププログラムは自動的に実行されます。
  2. インストールを開始するには "最新のドライバーをインストール" をクリックするか、"ドライバーのインストール" を押してインストールを開始します。(ネットワーク接続をご確認の上、ダウンロードを行います。)
- ◆ ホストコンピューターに USB Display Adapter が接続していないことを確認してください。
  - ◆ [www.j5create.com](http://www.j5create.com) からドライバーをダウンロードすることが可能です。"サポート > ダウンロード" エリア

MAC

j5create

newport station

USB2.0 Fully Functional Laptop Docking Station

Get Latest Driver online!

Make sure the networking is available.  
Click on "Get Latest Driver online" to start the installation.

Steps for installation

Step1. Install "LAN9500-x.x.x.pkg"

Step2. Install "T2-Mac-ML-vx.xxxx.pkg" for OS X v10.7 & v10.8  
Install "T2-Mac-SL-vx.xxxx.pkg" for OS X v10.6

Step3. Restart computer.

JUD200

www.j5create.com

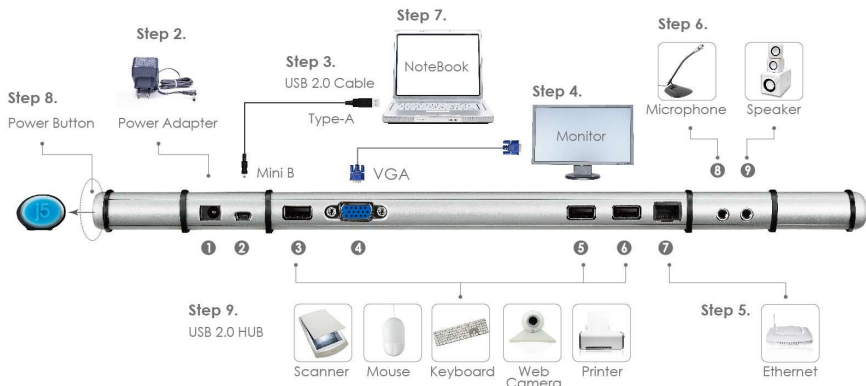
©2012 All Rights Reserved J5create. All other Software and trademarks are property of their owners

## インストール - MAC

1. CD-ROM ドライブにドライバー CD を差し込んで、実行してください。“LAN 9500-2.20.pkg” を実行してください。
- ◆ ホストコンピューターに Newport Station を接続していないことを確認してください。
2. インストール ページが開きます。インストールを開始するときは [最新のドライバーをインストール] をクリックします。または “Lan をインストール” を押してインストールを開始します
3. Lan ドライバーのインストールが完了したら、使用している OS バージョンを選択して “ドライバーをインストール” を押してインストールを開始します。(ネットワーク接続をご確認の上、ダウンロードを行います。)
- ◆ www.j5create.com から最新版ドライバーをダウンロードすることが可能です。  
“サポート > ダウンロード” エリア



## 手順 2. デバイスハードウェアインストール



手順 1: デバイスドライバーインストールを起動してください。(次の章の“PC システムや OS インストール”を参照してください)

◆ ドライバーのインストール終了後、次の手順を実行してください。

手順 2: 電源アダプタをポート 1 に差し込んでください。

手順 3: USB2.0 ケーブルのマイクロ B コネクタをポート 2 に接続し、タイプ A コネクタをメインラップトップに接続してください。

手順 4: ディスプレデバイスの VGA ケーブルをポート 4 に接続してください。

手順 5: イーサネットケーブルをポート 7 に接続してください。

手順 6: オーディオケーブル (オーディオイン、オーディオアウト) をポート 8, 9 に接続してください。

手順 7: j5 Newport の上にラップトップを置いてください。

手順 8: j5 のスイッチボタンを押してください。

手順 9: USB2.0 をダウンストリームし、ハブポート 3, 5, 6 が使用可能になります。

### 手順3. 本製品の特長を見る。

#### 冷却機能：

冷却するために、ラップトップに冷却機能を設定してください。



#### 表示機能の説明：

##### 画面の解像度：

表示装置にご希望の解像度を設定してください。

##### 画面の向き：

Newport station に接続している表示装置の画面の表示の向きを変えてください。

\* この機能は MAC でサポートされていません。



### 表示モード

#### 拡張表示モード



#### ミラーモード



#### プライマリーモード



## 必須環境

- マイクロソフトウィンドー 8 / 7 / Vista / XP (32 ビットまたは 64 ビット)
- Mac OS X v10.6 (Snow Leopard) / v10.7 (Lion) / 10.8 (Mountain Lion)
- 利用可能な USB2.0 ポート
- 最低システム要件
  - CPU インテル Dual Core 2.0 GHz
  - RAM 2 GB またはそれ以上

## 法規制の遵守

- FCC / CE / C-Tick / VCCI

## 免責事項

本文書の内容は予告なしに変更されることがあります。この製造者はこの本書の正確性や完全性についてなんらかの表明や保証を(明示または黙示を問わず)行うことはなく、またはいかなる場合にも、特別の、また偶発的なまたは間接的な損害を含むがこれに限定されていない、あらゆる利益の損失や商業上の損害に対して責任を負うものではありません。本文書のいかなる部分も、この製造業者の書面による明確な許可なしに複製、記録、情報記録検索の使用を含むあらゆる電子的や機械的な手段により、複製や伝送することはできません。

## JUD200 保証書

本書は、本書の記載内容で無償修理を行うことをお約束いたします。

1. 保証期間中の取扱いについて、ユーザーズガイド等の注意事項に従った正常な使用状態で故障した場合は、本体を無料修理をさせていただきます。商品と本保証書をお買い上げの販売店にご持参のうえ修理をご依頼ください。また、当社の判断によって良品と交換する場合があります。
2. 本製品に対する保証は上記（項目1）の修理に限られます。本製品の故障が原因で生じた、種々の発生費用、ご不便ないし不都合、精神的な損害、その他すべての付随的又は間接的損害については補償いたしかねます。
3. 保証期間中の修理・その他について、ご不明の場合は、弊社サポートにお問合せください。
4. 次のような場合は、保証期間内でも有償修理させていただきます。
  - （1） 本書のご提示がない場合
  - （2） 本書にお買い上げ年月日、お客様名、お買い上げ販売店名の記載がない場合  
および本書に記載の字句（型番・製造番号など）を書き換えられた場合
  - （3） ご使用上の誤り、不当な修理や改造による故障および損害
  - （4） お買い上げ後の輸送・移動・落下・圧力などによる故障および損傷
  - （5） 火災・地震・風水害・雷・その他天災事変・虫害・塩害・公害・ガス害（硫化ガス等）・異常電圧・指定外の電源電圧、電流）使用による故障および損傷
  - （6） 不都合の原因が本製品以外（外部要因）による場合
5. この保証書は、本書に明示した期間、条件のもとにおいて無償修理をお約束するものです。従ってこの保証書によってお客様の法律上の権利を制限するものではありませんので、保証期間経過後の修理等について、ご不明の場合は、お買い上げの販売店、または弊社サポートにお問合せください。
6. 保証の対象となる部分は本体のみで、付属品は保証の対象となりません。
7. 本書は日本国内においてのみ有効です。 This warranty is valid only in Japan.

## お客様へのお願い

1. 本書にお買い上げ年月日、お客様名、お買い上げの販売店名が記載されているか、お確かめください。
2. 本書は再発行いたしません。紛失しないよう大切に保管してください。

|                            |                                      |                  |          |
|----------------------------|--------------------------------------|------------------|----------|
| 型 名                        |                                      | JUD200           |          |
| お<br>客<br>様                | お<br>名<br>前                          | ふりがな             |          |
|                            |                                      |                  |          |
|                            | ご<br>住<br>所                          | 〒 ー              | 電話( ) ー  |
|                            |                                      |                  |          |
| お買い上げ年月日                   |                                      | 保<br>証<br>期<br>間 | お買い上げ日から |
| 年 月 日                      |                                      |                  | 本体 1年間   |
| お<br>買<br>い<br>上<br>げ<br>店 | 住<br>所<br>・<br>店<br>名<br>・<br>電<br>話 |                  |          |

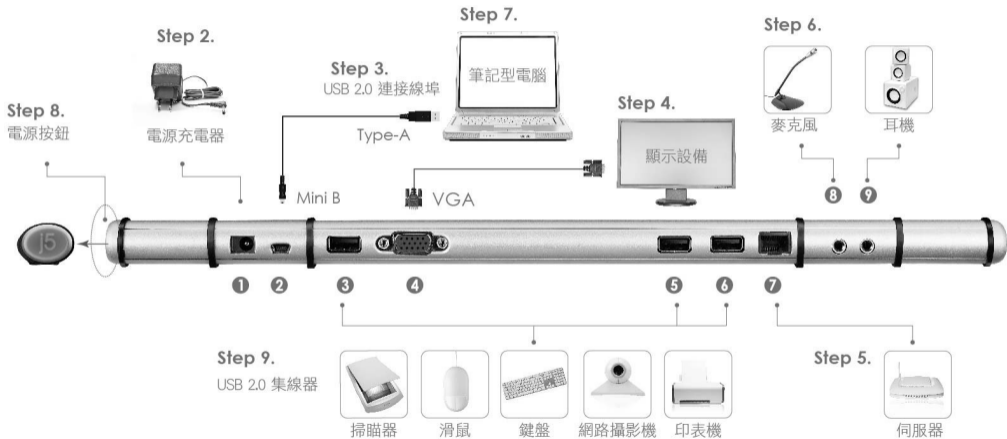
j5create

新港灣工作站  
NEWPORT STATION

快速安裝

JUD200

## GETTING STARTED





將驅動程式光碟片放入光碟機

- 步驟 1. 安裝驅動程式軟體 (請參閱下一單元電腦系統安裝流程)
  - 完成驅動程式安裝步驟後，請依照下列步驟完成硬體安裝設定
- 步驟 2. 連接電源充電器至 1 號埠
- 步驟 3. 連接 USB 2.0 線 Micro-B 端至 2 號埠，Type-A 端至電腦 USB 埠
- 步驟 4. 連接螢幕裝置的 VGA 線至 4 號埠
- 步驟 5. 連接網路線 Ethernet 至 7 號埠
- 步驟 6. 連接音源線至 8 號埠與 9 號埠
- 步驟 7. 把筆記型電腦放置 j5 create Newport Station 上
- 步驟 8. 輕壓並啟動 j5 電源按鈕
- 步驟 9. USB 2.0 集線器 3,5,6 號埠立即可使用



## 步驟 1. 軟體驅動程式安裝

### Windows 安裝流程

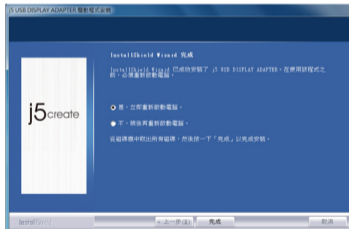
1. 將驅動程式光碟片放入光碟機中，安裝精靈將會自動執行。
  - 驅動程式尚未安裝完成前，請勿將 USB 外接顯示卡接到 USB 埠上。



\* 歡迎隨時造訪本公司官網 [www.j5create.com](http://www.j5create.com)  
“技術支援”下載最新版驅動程式。

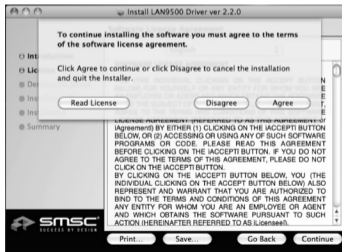
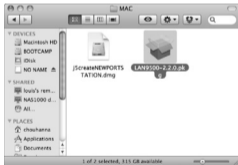
2. 安裝精靈啟動，開始進行安裝，按下一步 > 繼續

3. 當驅動程式已安裝完成，請選擇  
“是，立即重新啟動開機”，並按完成



## MAC ( 雪豹 ) 安裝流程

1. 將驅動程式光碟片放入光碟機中，安裝視窗將會出現，點選 LAN9500-2.2.0.pkg 檔案進行網路功能啟動設定安裝
  - 驅動程式尚未安裝完成前，請勿將 USB 外接顯示卡接到 USB 埠上。
2. 開始進行安裝，按“繼續”以及“同意”

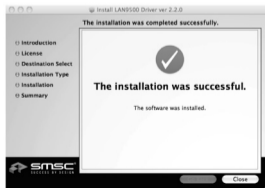


3. 輸入您的名稱、密碼並按“好”



安裝過程將會需要幾分鐘進行

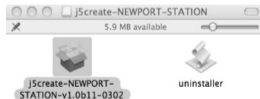
4. 當驅動程式已成功完成安裝，請按“重新啟動”



5. 回到安裝視窗，點選 J5createNEWPORTSTATION.dmg 檔案進行顯示功能驅動程式安裝



選擇“j5creat-NEWPORT-STATION-V.XXXXXX”



6. 開始進行安裝，按“繼續”

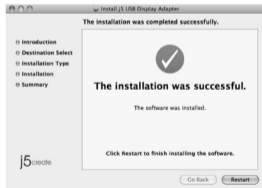


7. 輸入您的名稱、密碼並按“好”。



安裝過程將會需要幾分鐘進行

8. 當驅動程式已成功完成安裝，請按“重新啟動”



## 立即體驗 OUTSTANDING 功能

### 散熱功能：

減少接觸面、提升空氣循環的設計，可幫助電腦適時的降溫

### 連接埠硬體說明：



❶ 電源充電器

❷ USB 2.0 連接線埠

❸ USB 2.0 埠

❹ VGA 埠

❺ USB 2.0 埠

❻ USB 2.0 埠

❼ 網路埠

❽ 音源埠(耳機)

❾ 音源埠(麥克風)

## 顯示操作功能解說：

### 解析度設定

快速設定連接 USB 外接顯式卡的顯示設備（螢幕或投影機）的解析度

### 旋轉螢幕

畫面會依照所選定的角度旋轉



\* 在 MAC 作業系統下並不支援此項功能

## 顯示模式

### 延伸螢幕



### 複製螢幕



### 主螢幕




## Windows 7 作業系統顯示設定

在桌面按滑鼠右鍵，選擇“螢幕解析度”將可調整所需的顯示設定




## Windows Vista/XP 作業系統顯示設定

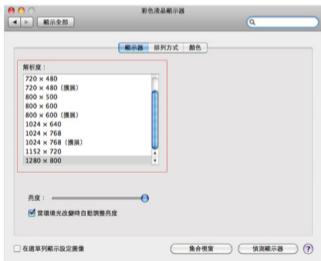
右下角工作列表當中會出現公用程式圖示（），它可以幫助您快速變更顯示模式及解析度，在圖示上按右鍵便會跳出功能選單



## MAC 作業系統顯示設定

在 ，點選“系統偏好設定”。  
選擇“顯示器” or “排列方式”調整。

\* 完整的顯示操作，請參考 MAC 使用手冊





## 使用環境需求

- Microsoft Windows 7, Vista, XP(32 位元 or 64 位元)
- Mac OS X v.10.6 雪豹 Snow Leopard / v.10.7 獅子 Lion
- USB 2.0 埠
- 最低系統要求建議
  - CPU 處理器 : Intel 雙核心 2.0 GHz 或以上規格
  - RAM 記憶體 : 2 GB 或以上規格

## 包裝內容

- Newport Station(JUD200)
- USB 2.0 線 (Type-A 端 與 Mini-B 端 )1 公尺
- 電源充電器 (5V/3A)
- 電子產品使用手冊 / 驅動程式光碟片
- 快速安裝手冊

## 認證

- FCC / CE / C-Tick / VCCI

## Disclaimer

Information in this document is subject to change without notice. The manufacturer does not make any representations or warranties (implied or otherwise) regarding the accuracy and completeness of this document and shall in no event be liable for any loss of profit or any commercial damage, including but not limited to special, incidental, consequential, or other damage. No part of this document may be reproduced or transmitted in any form by any means, electronic or mechanical, including photocopying, recording or information recording and retrieval systems without the expressed written permission of the manufacturer.

# STOP!!

如果在使用 j5 create 產品時，若有任何疑問或使用上之問題。請依循下列所示流程，將可解決您的問題。

1. 參閱使用手冊 The User Manual  
使用手冊包含完整的安裝流程以及問題解答單元，可以快速解決一般消費者使用習慣上的問題。
2. 網站技術支援 Online Support  
請至 j5 create 官網 ([www.j5create.com](http://www.j5create.com)) 下載最新的驅動程式。如果安裝最新驅動程式後，仍有一樣的問題，請至“聯絡我們”留下故障狀況，j5 create 技術客服人員將會立即處理您的問題。
3. 技術支援專線 Telephone Support  
請聯絡 j5 create 台灣技術支援 02-2269-5533 # 19，客服人員將立即會為您服務。

## 技術支援資訊

美國客服專線：1+888-689-4088

台灣客服專線：886-2-2269-5533#19

客服時間：星期一至星期五 9:30 AM -6:00 PM (台灣時間)

Email 信箱：service.tw@j5create.com